



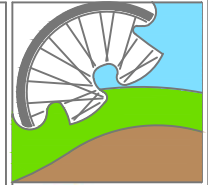
# PROVINCIA AUTONOMA DI TRENTO

AGENZIA PROVINCIALE OPERE PUBBLICHE

SERVIZIO OPERE STRADALI E FERROVIARIE

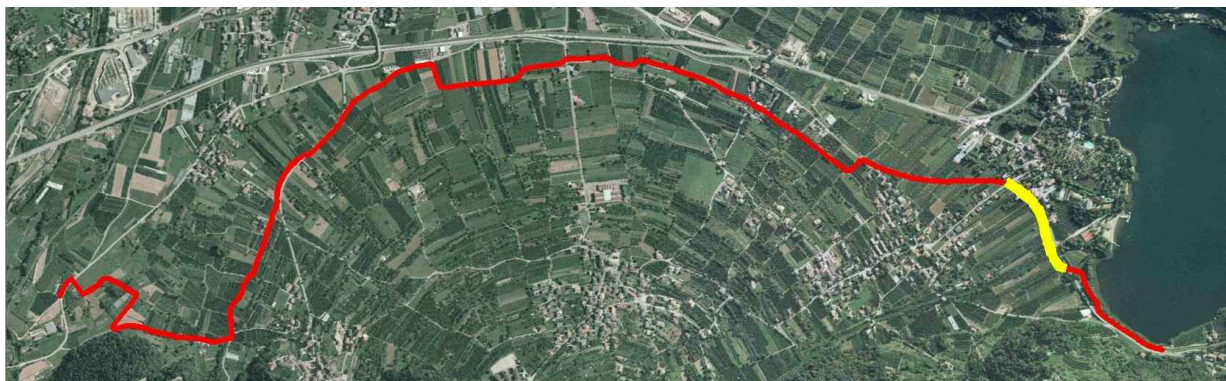
UFFICIO PISTE CICLOPEDONALI

via Gardini 75 - 38121 TRENTO - TEL. 0461/496076 - FAX 0461/496055



OGGETTO:

## C - 33 PERCORSO CICLOPEDONALE DELLA VALSUGANA Tratto Civezzano - San Cristoforo PERIZIA DI VARIANTE n. 3 2° STRALCIO (loc. Valcanover - Canale)



aggiornamento elaborati: Marcello Pallaoro

TITOLO TAVOLA:		DATA:
<b>ELENCO DESCRITTIVO DELLE VOCI</b>		13 novembre 2012
		SCALA:
COORDINAMENTO:	ESPROPRI:	COMUNI:
ING. RENATA ALBERTINI	GEOM. IVAN GASPEROTTI	PERGINE VALSUGANA
PROGETTISTA:	RILIEVI - FRAZIONAMENTI	PROTOCOLLO:
ING. LUCA OSS EMER	GEOM. LEONARDO COMPER	
TIMBRO:	TIMBRO:	FILE:
GEOLOGO:	RESPONSABILE PSC:	NUMERO TAVOLA:
ING. DANIELE SARTORELLI	ING. BRUNO MORATELLI	1.04
TIMBRO:	TIMBRO:	

Visto ! IL DIRETTORE DELL'UFFICIO:  
arch. Marcello Pallaoro

Visto ! IL DIRIGENTE:  
ing. Luciano Martorano

**PROGETTO ESECUTIVO**



Num.Ord. TARIFFA	DESCRIZIONE DELL'ARTICOLO	unità di misura	PREZZO UNITARIO
<b>Lavori a corpo (SpCap 1)</b>			
Nr. 1 S.001.001.00 001.001*	Sicurezza generica e specifica cat. OG3 SpCap 1 - Lavori a corpo <b>euro (quarantamilacentottantauno/88)</b>		40'181,88
Nr. 2 S.001.001.00 001.002*	idem c.s. ...e specifica cat. OS18 SpCap 1 - Lavori a corpo <b>euro (ottocentoventitre/67)</b>		823,67
Nr. 3 art. 001 A.002.005.00 010.020	ESCAVATORE TIPO RAGNO Nolo di escavatore meccanico tipo ragno in condizioni di piena efficienza, compreso l'operatore addetto continuativamente alla manovra e le spese annesse per il perfetto funzionamento del mezzo. potenza oltre 50 kW fino a 70 kW SpCap 1 - Lavori a corpo <b>euro (settantaquattro/63)</b>	h	74,63
Nr. 4 art. 003 A.002.005.00 070.020	PALA CARICATRICE GOMMATA Nolo di pala caricatrice meccanica gommata in condizioni di piena efficienza, compreso l'operatore addetto continuativamente alla manovra e le spese annesse per il perfetto funzionamento del mezzo. potenza oltre 50 kW fino a 90 kW SpCap 1 - Lavori a corpo <b>euro (cinquantacinque/98)</b>	h	55,98
Nr. 5 art. 004 A.002.005.00 100.030	MOTOCOMPRESSORE Nolo di motocompressore d'aria con motore a scoppio silenziato in condizioni di piena efficienza, compreso l'operatore addetto saltuariamente alla manovra e le spese annesse per il perfetto funzionamento dell'attrezzo. produzione aria oltre 6 m <sup>3</sup> /min fino a 8 m <sup>3</sup> /min e pressione 7 bar SpCap 1 - Lavori a corpo <b>euro (trentadue/48)</b>	h	32,48
Nr. 6 art. 005 A.002.010.00 020.060	TRATTORE GOMMATO Nolo di trattore meccanico gommato in condizioni di piena efficienza, compreso l'operatore addetto continuativamente alla manovra e le spese annesse per il perfetto funzionamento del mezzo. potenza oltre 140 kW fino a 200 kW SpCap 1 - Lavori a corpo <b>euro (centodiciannove/28)</b>	h	119,28
Nr. 7 art. 006 D.011.005.00 110.005	DEMOLIZIONE DI SOVRASTRUTTURA STRADALE Demolizione di sovrastruttura stradale in conglomerato bituminoso per qualsiasi spessore della pavimentazione, con gli oneri e prescrizioni indicate nelle Norme Tecniche. Nel presente magistero sono compresi e compensati: - il carico, trasporto e scarico del materiale ritenuto recuperabile e riutilizzabile dalla D.L. nell'ambito del cantiere, con qualsiasi mezzo, compreso l'eventuale deposito provvisorio e successiva ripresa su aree da procurarsi a cura e spese dell'Impresa; - il carico, trasporto e scarico su aree individuate nel progetto, del materiale ritenuto recuperabile e riutilizzabile dalla D.L. ma in eccedenza al fabbisogno del cantiere, fino ad una distanza stradale di 10 km dalla zona dei lavori, con qualsiasi mezzo, compreso l'eventuale deposito provvisorio e successiva ripresa su aree da procurarsi a cura e spese dell'Impresa; - il carico, trasporto e scarico ad impianto di smaltimento e/o di recupero individuato nel progetto, del materiale ritenuto non recuperabile dalla D.L. , fino ad una distanza stradale di 10 km dalla zona dei lavori, con qualsiasi mezzo, compreso l'eventuale onere di deposito provvisorio e successiva ripresa su aree da procurarsi a cura e spese dell'Impresa. Sono esclusi gli oneri per il conferimento ad impianto di smaltimento e/o di recupero che saranno compensati a parte; ed ogni altro onere. SpCap 1 - Lavori a corpo <b>euro (venticinque/26)</b>	m <sup>3</sup>	25,26
Nr. 8 art. 007 D.011.005.00 150.005	TAGLIO PAVIMENTAZIONE IN CONGLOMERATO BITUMINOSO Taglio di pavimentazione in conglomerato bituminoso eseguito mediante apposito scalpello o sega a disco, computato per lo sviluppo effettivo del taglio; salvo specifico ordine della D.L. sarà computato solamente il primo taglio della pavimentazione esistente, ancorchè risulti necessaria una parziale riprofilatura per il perfetto raccordo tra la pavimentazione stessa ed il ripristino. - fino a cm 5,00 di spessore SpCap 1 - Lavori a corpo <b>euro (tre/11)</b>	m	3,11
Nr. 9 art. 008 D.011.005.00 150.010	idem c.s. ...ripristino. - per ogni cm oltre i cm 5,00 SpCap 1 - Lavori a corpo <b>euro (zero/30)</b>	m	0,30
Nr. 10 art. 009 A.004.010.00 005.010	Compenso per lo smaltimento in discarica autorizzata di materiali provenienti da scavi e/o demolizioni non ritenuti idonei dalla D.L. per il loro reimpiego. Tale compenso, comprensivo ove previsto del tributo speciale provinciale, sarà corrisposto dietro consegna dell'esemplare del formulario di identificazione redatto conformemente alle disposizioni emanate dalla P.A.T. in materia di rifiuti. Detto formulario varrà quale identificativo delle quantità da contabilizzare. limi, argille ecc. SpCap 1 - Lavori a corpo <b>euro (nove/86)</b>	t	9,86
Nr. 11 art. 010 A.004.010.00 005.020	idem c.s. ...quantità da contabilizzare. materiali frammisti a conglomerati bituminosi SpCap 1 - Lavori a corpo <b>euro (undici/09)</b>	t	11,09
Nr. 12 art. 012 D.011.005.00 120.005	SCARIFICA GENERALE SU MASSICCIA ESISTENTE Scarificazione di massiccata stradale esistente eseguita con apposito attrezzo meccanico, per una profondità fino a cm 20, in modo da ottenere la sagoma di 1/70 di monta a falde piane, con pendenza trasversale tra il 2 % ed il 2,5 %, compresa la vagliatura e la raccolta in cumuli del materiale. Nel presente magistero sono compresi e compensati:		

Num.Ord. TARIFFA	DESCRIZIONE DELL'ARTICOLO	unità di misura	PREZZO UNITARIO
	<ul style="list-style-type: none"> <li>- il carico, trasporto e scarico del materiale ritenuto recuperabile e riutilizzabile dalla D.L. nell'ambito del cantiere, con qualsiasi mezzo, compreso l'eventuale deposito provvisorio e successiva ripresa su aree da procurarsi a cura e spese dell'Impresa;</li> <li>- il carico, trasporto e scarico su aree individuate nel progetto, del materiale ritenuto recuperabile e riutilizzabile dalla D.L. ma in eccedenza al fabbisogno del cantiere, fino ad una distanza stradale di 10 km dalla zona dei lavori, con qualsiasi mezzo, compreso l'eventuale deposito provvisorio e successiva ripresa su aree da procurarsi a cura e spese dell'Impresa;</li> <li>- il carico, trasporto e scarico ad impianto di smaltimento e/o di recupero individuato nel progetto, del materiale ritenuto non recuperabile dalla D.L. , fino ad una distanza stradale di 10 km dalla zona dei lavori, con qualsiasi mezzo, compreso l'eventuale onere di deposito provvisorio e successiva ripresa su aree da procurarsi a cura e spese dell'Impresa. Sono esclusi gli oneri per il conferimento ad impianto di smaltimento e/o di recupero che saranno compensati a parte;</li> <li>- l'onere per la cilindratura a fondo della superficie scarificata in modo da ottenere la massima costipazione. L' eventuale integrazione del legante stabilizzato mancante sarà remunerata a parte con il relativo prezzo.</li> </ul> SpCap 1 - Lavori a corpo <b>euro (tre/62)</b>	m <sup>2</sup>	3,62
Nr. 13 art. 013 D.011.010.00 020.005	Scavo di sbancamento eseguito con mezzi meccanici, anche a campioni di qualsiasi lunghezza, in materie di qualsiasi natura e consistenza, asciutte o bagnate, anche in presenza d'acqua, compresa la demolizione di massicciate stradali (escluse le sole sovrastrutture) e muri a secco o in malta di scarsa consistenza, le rocce tenere da piccone con esclusione dell'onere della eventuale preventiva sconnessione, escluso inoltre la roccia dura da mina ed i trovanti di dimensioni superiori ad 1,000 m <sup>3</sup> e la sovrastruttura stradale, per: <ul style="list-style-type: none"> <li>- apertura di sede stradale, piazzole, opere accessorie e relativo cassonetto;</li> <li>- la bonifica del piano di posa dei rilevati se maggiore a 20 cm di profondità ;</li> <li>- per apertura di gallerie artificiali nonche` degli imbocchi delle gallerie naturali;</li> <li>- la formazione o l' approfondimento di cunette, fossi e canali di pertinenza al corpo stradale;</li> <li>- l'impianto di opere d'arte fino alla quota del piano orizzontale indicato nei disegni di progetto per l' inizio degli scavi in fondazione (a campioni, a pozzo, a sez. ristretta etc).Nel presente magistero sono pure compensati:</li> <li>- la preventiva ricerca ed individuazione di servizi sotterranei esistenti onde evitare infortuni e danni in genere rimanendo escluse le opere di rimozione e/o protezione che saranno compensate con apposito prezzo;</li> <li>- la rimozione preventiva della terra vegetale ed il suo accumulo, su aree da procurarsi a cura e spese dell'Impresa, per il successivo reimpiego sulle rampe dei rilevati o nelle zone destinate a verde;</li> <li>- la regolarizzazione del piano di posa delle opere d'arte, delle scarpate in trincea, il taglio di alberi e cespugli, l'estirpazione di ceppaie ed il loro carico e trasporto a rifiuto come successivamente indicato esclusa la lavorazione del legname recuperabile;</li> <li>- il carico, trasporto e scarico del materiale ritenuto idoneo dalla D.L. a rilevato o riempimento nell' ambito del cantiere con qualsiasi mezzo compreso l'eventuale deposito provvisorio e successiva ripresa su aree da procurarsi a cura e spese dell'Impresa;</li> <li>- il carico ed allontanamento dal cantiere del materiale idoneo in eccedenza rimanendo quest'ultimo di proprietà dell'Appaltatore;</li> <li>- il carico, trasporto a rifiuto del materiale non ritenuto idoneo dalla D.L. fino ad una distanza stradale di 10 km dalla zona dei lavori su aree individuate nel progetto esclusi gli oneri di scarica che saranno compensati a parte;</li> <li>-l'esaurimento a gravità dell'acqua con canali fuggatori o cunette o altre opere simili;</li> <li>- la eventuale segnalazione diurna e notturna degli scavi;ed ogni altro onere.</li> </ul> SpCap 1 - Lavori a corpo <b>euro (sette/06)</b>	m <sup>3</sup>	7,06
Nr. 14 art. 014 D.011.010.00 120.005	Scavo di fondazione a sezione obbligatoria eseguito a macchina, anche a campioni di qualsiasi lunghezza, in materiale di qualsiasi natura e consistenza, anche in presenza d'acqua con tirante fino a 20 cm, esclusa la roccia da mina ed i trovanti aventi ciascuno volume superiore a 0,5 m <sup>3</sup> ; comprese le eventuali armature occorrenti di qualsiasi tipo esclusa la cassa chiusa o altri metodi adeguati, con tutti gli oneri e le prescrizioni della voce "Scavo di sbancamento", eseguito fino alla profondità indicata nei tipi, sotto il piano di campagna e/o sbancamento.- fino alla profondità di m 1,50 SpCap 1 - Lavori a corpo <b>euro (nove/93)</b>	m <sup>3</sup>	9,93
Nr. 15 art. 020 D.011.015.00 310.005	Compattazione del piano di posa della fondazione stradale (sottofondo) nei tratti in trincea per la profondità` e con le modalita` prescritte dalle Norme Tecniche, fino a raggiungere in ogni punto un valore della densita` non minore del 95% di quella massima della prova AASHO modificata, ed un valore del modulo di deformazione ME non minore di 50 MN/m <sup>2</sup> , compresi gli eventuali inumidimenti od essiccamenti necessari. - per i gruppi A1,A2-4,A2-5,A3 SpCap 1 - Lavori a corpo <b>euro (zero/75)</b>	m <sup>2</sup>	0,75
Nr. 16 art. 024 D.041.010.00 240.010	Fornitura in opera di armatura per micropali costituita da barre, profili commerciali o tubi di primo impiego anche valvolati, in acciaio della qualità indicata nei tipi, compresi gli oneri di filettatura, dei manicotti di giunzione, saldature e tagli, formazione di valvole ed ogni altro onere.I tubi saranno congiunti tra loro a mezzo di appositi manicotti filettati, muniti di finestrature costituite da 2 coppie di fori di opportuno diametro, a due a due diametralmente opposti e situati, per ogni coppia, in piani orizzontali distanziati tra loro di circa mm 60 lungo l'asse del tubo; ogni gruppo di fori sarà distanziato di circa m 1,50 lungo l'asse del tubo e sarà ricoperto da idoneo manicotto di gomma di adeguata lunghezza.- tubo in acciaio Fe 430, non valvolato SpCap 1 - Lavori a corpo <b>euro (uno/23)</b>	kg	1,23
Nr. 17 art. 025 D.041.010.00 250.005	Iniezioni primarie di miscela di cemento ed acqua oltre ad eventuali additivi da pagarsi a parte, eseguita in una fase unica attraverso le valvole predisposte sui tubi di armatura, per la quantità eccedente il volume corrispondente a 3 volte il volume teorico del foro.Per ogni kg 100 di cemento iniettato.per quantità non superiori a kg 200 per palo SpCap 1 - Lavori a corpo <b>euro (quindici/37)</b>	100kg	15,37
Nr. 18 art. 026 D.041.010.00	Trattamento della testa dei pali o diaframmi in calcestruzzo costituito da lavori di rettifica, scapitozzatura e pulizia.Lavoro necessario per evidenziare l'armatura metallica o per creare la base di imposta dei successivi getti da ottenere mediante demolizione o riporto, secondo le indicazioni della Direzione Lavori e da eseguire senza arrecare danni al calcio del palo.In presenza di armature di acciaio,		

Num.Ord. TARIFFA	DESCRIZIONE DELL'ARTICOLO	unità di misura	PREZZO UNITARIO
330.015	tubolari o profili è compresa la realizzazione di staffe o riporti in acciaio, che saranno compensati a parte, da saldare all'armatura stessa per il collegamento a strutture in c. a.- micropali SpCap 1 - Lavori a corpo <b>euro (quattro/95)</b>	cad.	4,95
Nr. 19 art. 027 B.004.010.00 005.005	Fornitura e posa in opera di magrone per fondazioni in conglomerato cementizio dosato a 150 kg di cemento tipo R 3.25 per metrocubo di inerte proveniente da cava a granulometria idonea dello spessore indicato nei calcoli statici, che saranno redatti a cura e spese dell'Amm.ne appaltante.Nel prezzo si intendono compresi e compensati gli oneri per la sistemazione del terreno quale piano di posa, il costipamento, il livellamento del piano superiore, il rispetto della marcatura CE per i prodotti da costruzione prevista dalla Direttiva 89/106/CEE recepita dal DPR 21.04.93, n. 246 e quanto altro necessario per dare il lavoro finito a regola d'arte. SpCap 1 - Lavori a corpo <b>euro (centotré/40)</b>	m <sup>3</sup>	103,40
Nr. 20 art. 028 B.004.040.00 015.005	Fornitura e posa in opera di conglomerato cementizio a prestazione garantita secondo le norme UNI EN 206-1, UNI 11104 in conformità al DM 14/09/2005 con classe di esposizione XC1-XC2 e resistenza caratteristica minima Rck 30, confezionato a macchina per opere di fondazioni statiche semplici di qualsiasi forma e dimensione quali travi rovesce, fondazioni isolate a plinto e fondazioni continue, compreso il ferro tondino d'armatura FeB44K ad aderenza migliorata controllato in stabilimento e sagomato nelle quantità previste dai calcoli statici, redatti a cura e spese dell'Amm.ne appaltante, per un quantitativo massimo fino a 50 kg/m <sup>3</sup> .Nel prezzo si intendono compresi e compensati gli oneri per la formazione ed il disfacimento delle casseforme di contenimento dei getti, la vibrazione meccanica, la formazione dei piani superiori, il rispetto della marcatura CE per i prodotti da costruzione prevista dalla Direttiva 89/106/CEE recepita dal DPR 21.04.93, n. 246 e quanto altro necessario per dare il lavoro finito a regola d'arte. SpCap 1 - Lavori a corpo <b>euro (duecentoventisei/60)</b>	m <sup>3</sup>	223,60
Nr. 21 art. 029 B.004.040.00 040.005	Fornitura e posa in opera di conglomerato cementizio a prestazione garantita secondo le norme UNI EN 206-1, UNI 11104 in conformità al DM 14/09/2005 con classe di esposizione XC1-XC2 e resistenza caratteristica minima Rck 30, confezionato a macchina per opere statiche di elevazione di spessore fino a 25 cm di qualsiasi forma ed a qualsiasi piano, come murature, parti di manufatti, opere di getto in genere, compreso il ferro tondino d'armatura FeB44K ad aderenza migliorata controllato in stabilimento e sagomato nelle quantità previste dai calcoli statici, redatti a cura e spese dell'Amm.ne appaltante, per un quantitativo massimo fino a 65 kg/m <sup>3</sup> .Nel prezzo si intendono compresi e compensati gli oneri per la formazione ed il disfacimento dei piani di lavoro interni, la formazione ed il disfacimento delle casseforme rettilinee di contenimento dei getti, la vibrazione meccanica, la formazione di smussi, incassature, fori, lesene e marcapiani, il rispetto della marcatura CE per i prodotti da costruzione prevista dalla Direttiva 89/106/CEE recepita dal DPR 21.04.93, n. 246 e quanto altro necessario per dare il lavoro finito a regola d'arte. SpCap 1 - Lavori a corpo <b>euro (cinquecentoquattordici/70)</b>	m <sup>3</sup>	514,70
Nr. 22 art. 030 B.004.040.00 050.005	Fornitura e posa in opera di conglomerato cementizio a prestazione garantita secondo le norme UNI EN 206-1, UNI 11104 in conformità al DM 14/09/2005 con classe di esposizione XC1-XC2 e resistenza caratteristica minima Rck 30, confezionato a macchina per opere statiche di elevazione di spessore oltre 35 cm di qualsiasi forma ed a qualsiasi piano, come murature, parti di manufatti, opere di getto in genere, compreso il ferro tondino d'armatura FeB44K ad aderenza migliorata controllato in stabilimento e sagomato nelle quantità previste dai calcoli statici, redatti a cura e spese dell'Amm.ne appaltante, per un quantitativo massimo fino a 45 kg/m <sup>3</sup> .Nel prezzo si intendono compresi e compensati gli oneri per la formazione ed il disfacimento dei piani di lavoro interni, la formazione ed il disfacimento delle casseforme rettilinee di contenimento dei getti, la vibrazione meccanica, la formazione di smussi, incassature, fori, lesene e marcapiani, il rispetto della marcatura CE per i prodotti da costruzione prevista dalla Direttiva 89/106/CEE recepita dal DPR 21.04.93, n. 246 e quanto altro necessario per dare il lavoro finito a regola d'arte. SpCap 1 - Lavori a corpo <b>euro (trecentoquarantatré/70)</b>	m <sup>3</sup>	341,70
Nr. 23 art. 031 B.004.040.00 055.005	Fornitura e posa in opera di conglomerato cementizio a prestazione garantita secondo le norme UNI EN 206-1, UNI 11104 in conformità al DM 14/09/2005 con classe di esposizione XC1-XC2 e resistenza caratteristica minima Rck 30, confezionato a macchina per opere in conglomerato cementizio armato quali travi, pilastri, cordoli, solette, rampe scale, ecc. di ogni forma, spessore e dimensione, compreso il ferro tondino di armatura FeB44K ad aderenza migliorata, controllato in stabilimento e sagomato nelle quantità previste dai calcoli statici, redatti a cura e spese dell'Amm.ne appaltante, per un quantitativo massimo fino a 110 kg/m <sup>3</sup> .Nel prezzo si intendono compresi e compensati gli oneri per la formazione e disfacimento dei piani di lavoro interni, la formazione e disfacimento delle casseforme rettilinee di contenimento dei getti, la vibrazione meccanica, la formazione di smussi, incassature, fori, lesene e marcapiani, il rispetto della marcatura CE per i prodotti da costruzione prevista dalla Direttiva 89/106/CEE recepita dal DPR 21.04.93, n. 246 e quanto altro necessario per dare il lavoro finito a regola d'arte. cordoli, travi e solette SpCap 1 - Lavori a corpo <b>euro (quattrocentoquarantacinque/60)</b>	m <sup>3</sup>	445,60
Nr. 24 art. 032 D.005.015.00 038.090	Sovraprezzo al calcestruzzo strutturale preconfezionato per classe di esposizione indicata nei tipi.(è applicabile a qualsiasi classe di resistenza e di consistenza)per classe d'esposizione XF4 (con Rck >= a 35 N/mm2) SpCap 1 - Lavori a corpo <b>euro (venti/45)</b>	m <sup>3</sup>	20,45
Nr. 25 art. 033 D.051.005.00 230.050	Fornitura e posa in opera di gabbionate prefinito drenanti realizzate con gabbia in acciaio zincato con sistema galvanico (500 g/mq) rinforzate e calcolate per permettere il sollevamento e la posa con braccio meccanico, indeformabile durante la movimentazione e la posa in opera. Diametro dei tondini in acciaio 6 mm, riempite con pietrame porfirico con pezzatura da (60 a 140) mm rifinite nella parte a vista con pietrame tranciato, incluso il gancio per la movimentazione.Nel prezzo sono compresi tutti gli approvvigionamenti dei materiali, la messa a disposizione di tutti i mezzi ed personale necessario, la segnaletica ed il relativo personale nonché i maggiori oneri derivanti da disagi per esecuzione anche in presenza di traffico, il tutto per dare il lavoro finito a regola d'arte in opera.- delle dimensioni di (200x100x100) cm e peso minimo di 3,00 t SpCap 1 - Lavori a corpo <b>euro (quattrocentotrentacinque/30)</b>	cad.	435,30



Num.Ord. TARIFFA	DESCRIZIONE DELL'ARTICOLO	unità di misura	PREZZO UNITARIO
Nr. 26 art. 034 B.006.050.00 020.015	Fornitura e posa in opera di tubi e raccordi in PVC non plastificato di colore preferibilmente marrone-arancio o grigio, marchiati e conformi alle norme UNI EN 1401-1 SDR 51 - SN2 e garantiti dal marchio "iiP" da impiegarsi per scarichi interrati e fognature non a pressione in aree esterne al fabbricato con codice U, giuntati a bicchiere mediante anelli elastomerici OR e posati interrati su sottofondo dello spessore minimo di 15 cm in sabbia media lavata e vagliata, proveniente da impianto di riciclaggio, di granulometria 0-5 mm. Il sottofondo inoltre sarà di larghezza minima di 60 cm. Nel prezzo si intendono compresi e compensati gli oneri per il posizionamento con il corretto allineamento e con la pendenza secondo le livellette di progetto, gli anelli elastomerici OR, tutti i pezzi speciali sia interrati che all'interno di pozzetti o camerette di ispezione, il taglio, lo sfrido, la fornitura e posa del sottofondo e del ricoprimento dei tubi pure in sabbia media lavata e vagliata, proveniente da impianto di riciclaggio, di granulometria 0-5 mm per uno spessore minimo di 30 cm misurati in corrispondenza della generatrice superiore, la fornitura e posa del sottofondo e dei rinfianchi in conglomerato cementizio dosato a 250 kg di cemento tipo R 3.25 per metro cubo di inerte a granulometria regolamentare all'interno di pozzetti o camerette di ispezione, il rispetto della marcatura CE per i prodotti da costruzione prevista dalla Direttiva 89/106/CEE recepita dal DPR 21.04.93, n. 246 e quanto altro necessario per dare il lavoro finito a regola d'arte. Gli eventuali ripristini delle pavimentazioni saranno computati a parte. diametro esterno 200 mm SpCap 1 - Lavori a corpo <b>euro (trentasette/38)</b>	m	37,38
Nr. 27 art. 035 B.006.050.00 060.015	Fornitura e posa in opera di tubi forati corrugati in PVC da impiegarsi per drenaggio di acque, giuntati mediante manicotti e posati interrati su sottofondo dello spessore minimo di 15 cm in ghiaia di granulometria 15-30 mm e di larghezza minima di 75 cm. Nel prezzo si intendono compresi e compensati gli oneri per il posizionamento con il corretto allineamento e con la pendenza secondo le livellette di progetto, i giunti, tutti i pezzi speciali sia interrati che all'interno di pozzetti o camerette di ispezione, il taglio, lo sfrido, la fornitura e posa del sottofondo e del ricoprimento dei tubi con ghiaia granulometria 15-30 mm fino ad uno spessore minimo di 30 cm misurati in corrispondenza della generatrice superiore, il rispetto della marcatura CE per i prodotti da costruzione prevista dalla Direttiva 89/106/CEE recepita dal DPR 21.04.93, n. 246 e quanto altro necessario per dare il lavoro finito a regola d'arte. diametro esterno 160 mm SpCap 1 - Lavori a corpo <b>euro (ventiquattro/85)</b>	m	24,85
Nr. 28 art. 036 B.006.060.00 010.020	Fornitura e posa in opera di pozzetti normali prefabbricati completi di fondo, da impiegarsi in opere di edilizia per la raccolta di acque di scorrimento o l'ispezione di reti in genere, eseguiti in conglomerato cementizio vibrato e posati su massetto di sottofondo, dello spessore minimo di 15 cm, e rinfianchi in conglomerato cementizio dosati a 150 kg di cemento tipo R 3.25 per m³ di inerte. Nel prezzo si intendono compresi e compensati gli oneri per il corretto allineamento secondo le livellette di progetto, la fornitura e posa del sottofondo e dei rinfianchi, il rispetto della marcatura CE per i prodotti da costruzione prevista dalla Direttiva 89/106/CEE recepita dal DPR 21.04.93, n. 246 e quanto altro necessario per dare il lavoro finito a regola d'arte. Gli eventuali ripristini delle pavimentazioni saranno computati a parte. dimensioni interne 60x60x60 cm SpCap 1 - Lavori a corpo <b>euro (ottantaotto/32)</b>	cad.	88,32
Nr. 29 art. 037 B.006.060.00 015.035	Fornitura e posa in opera di prolunghe normali prefabbricate per pozzetti, da impiegarsi in opere di edilizia per la raccolta di acque di scorrimento o l'ispezione di reti in genere, eseguite in conglomerato cementizio vibrato, posate sovrapposte e sigillate con malta cementizia. Nel prezzo si intendono compresi e compensati gli oneri per la sigillatura dei giunti con malta cementizia, il rispetto della marcatura CE per i prodotti da costruzione prevista dalla Direttiva 89/106/CEE recepita dal DPR 21.04.93, n. 246 e quanto altro necessario per dare il lavoro finito a regola d'arte. Gli eventuali ripristini delle pavimentazioni saranno computati a parte. dimensioni interne 60x60x60 cm SpCap 1 - Lavori a corpo <b>euro (settantacinque/90)</b>	cad.	75,90
Nr. 30 art. 038 B.006.060.00 015.050	idem c.s. ...dimensioni interne 100x100x50 cm SpCap 1 - Lavori a corpo <b>euro (centotrentasei/80)</b>	cad.	136,80
Nr. 31 art. 039 B.006.060.00 050.010	Fornitura e posa in opera di canalette prefabbricate eseguite in conglomerato polimerico con o senza pendenza interna, complete di telaio e griglia in acciaio zincato a sbarre con bordo coprente antiusura marchiate e conformi alle norme UNI EN 124 e da impiegarsi per luoghi di utilizzazione appartenenti alla classe B 125 in opere per la raccolta di acque di scorrimento, posate su massetto di sottofondo, dello spessore minimo di 15 cm, e rinfianchi in conglomerato cementizio dosato a 150 kg di cemento tipo R 3.25 per m³ di inerte. Nel prezzo si intendono compresi e compensati gli oneri per il corretto allineamento secondo le livellette di progetto, la fornitura e posa del massetto di sottofondo e dei rinfianchi, i pezzi speciali, la griglia metallica, il rispetto della marcatura CE per i prodotti da costruzione prevista dalla Direttiva 89/106/CEE recepita dal DPR 21.04.93, n. 246 e quanto altro necessario per dare il lavoro finito a regola d'arte. Gli eventuali ripristini delle pavimentazioni saranno computati a parte. sezione esterna 150x125 mm SpCap 1 - Lavori a corpo <b>euro (settantacinque/54)</b>	m	75,54
Nr. 32 art. 040 D.031.010.00 440.015	Fornitura e posa di tubazioni in calcestruzzo vibrocompresso con incastro a bicchiere, conforme alle norme DIN 4032, ad alta resistenza, a sezione circolare con base di appoggio piana, compreso nel prezzo l'onere della fornitura e posa di anello di tenuta in gomma secondo la norma DIN 19543, il tutto ritenuto idoneo dalla D.L. Compreso pure nel prezzo la regolarizzazione del fondo, tutti gli oneri della posa per dare il lavoro finito a regola d'arte secondo le indicazioni della D.L. e nel rispetto delle sezioni tipo allegate, il reinterro dello scavo, a strati costipati dello spessore massimo di cm 50, con materiale idoneo proveniente sia dagli scavi che da cave di prestito ed in quest'ultimo caso la fornitura del materiale sarà compensata con il prezzo indicato nei materiali a piè d'opera. - per diametro interno di cm. 50 SpCap 1 - Lavori a corpo <b>euro (sessantasei/12)</b>	m	66,12
Nr. 33 art. 041	Fondazione stradale eseguita con materiale legante misto di cava, di adatta granulometria, giudicato idoneo dalla D. L., per uno spessore compresso come indicato nelle sezioni tipo di progetto, steso su piano di posa preventivamente livellato, posto in opera anche		

Num.Ord. TARIFFA	DESCRIZIONE DELL'ARTICOLO	unità di misura	PREZZO UNITARIO
D.011.020.00 110.010	in più strati di almeno cm 10 e massimo cm 20, compresa la livellazione e la cilindratura con rullo compressore di 14 - 16 tonn o corrispondente rullo vibrante fino al raggiungimento della densità prevista nelle Norme Tecniche.con materiale proveniente da cave di prestito (compresa fornitura dello stesso) SpCap 1 - Lavori a corpo <b>euro (diciassette/95)</b>	m <sup>3</sup>	17,95
Nr. 34 art. 044 E.003.007.00 020.005	Formazione di cassonetto stradale con materiale legante idoneo misto stabilizzato, proveniente da cava prevalentemente calcarea, scevro da impurità, a granulometria controllata con pezzatura non superiore a mm 15, steso, livellato e costipato a fondo allo stato umido mediante cilindratura con rullo di peso adeguato, compreso l'onere dell'asporto del reinterro eccedente, per lo spessore compresso di cm 30; computato secondo la larghezza effettiva con il limite massimo previsto dalle sezioni tipo per i ripristini di pavimentazioni. SpCap 1 - Lavori a corpo <b>euro (otto/91)</b>	m <sup>2</sup>	8,91
Nr. 35 art. 045 L.007.020.00 005.020*	Fornitura e posa in opera di pannelli delle dimensioni di 300x200 cm preassemblate fuori opera e formati da doghe in legno massaranduba o similari naturali con spessore 60 mm come da elaborati grafici esecutivi, segate, rettificate, piallate e fresate antisdruciuolo a spigoli smussati, ancorate con viti autofilettanti in acciaio zincato ad alt aresistenza 5x100 mm non visibili sul piano di calpestio, come da disegno esecutivo. I pannelli saranno ancorati alla sottostate struttura in acciaio con bulloni M6 inox a testa tonde con dadi autobloccanti, ogni 1,50 m. Nel prezzo si intendo compreso e compensato: - l'esecuzione di apposita campionatura di due tavole accostate e finite come da disegni di dettaglio da sottoporre ad approvazione alla D.L.; - quant'altro necessario per dare il lavoro finito a perfetta regola d'arte. SpCap 1 - Lavori a corpo <b>euro (novantanove/03)</b>	m <sup>2</sup>	99,03
Nr. 36 art. 046 L.007.030.00 010.005	Fornitura e posa di staccionata il legno di larice locale della specie Larix decidua proveniente dalle regioni alpina e dolomitica così come definito dalla norma UNI 11035/2003 di classe S2.Ogni segato deve essere ricavato dal durame del tronco, non è consentita la presenza di legno giovane (alburno).Costituito da: montanti di sezione quadrata di 9,4x9,4 cm ed altezza pari a 150 cm, intestato superiormente con un'inclinazione di 1 cm verso l'esterno, posti ad un interasse di 250 cm; 1 asse corrimano piatta superiore di sezione 4x14 cm della lunghezza di 500 cm; 2 assi verticali correnti di sezione 4x14 cm della lunghezza di 500 cm;Tutti i segnati devono essere piallati e presentare uno smusso di almeno 5 mm su ogni spigolo.Le giunzioni montante - corrente saranno realizzate con almeno doppia vite in acciaio inox 5x90 mm, (5 mm di diametro della sezione non filettata e 90 mm di profondità) con taglio torx autoperforante (con intaglio fresante) e dotate di fresa intermedia per ridurre l'attrito del gambo durante la penetrazione.Il collegamento con il terreno verrà realizzato mediante bulbo di conglomerato cementizio dosato a 200 kg/mc di cemento R 3.25 delle dimensioni indicative di 60x60x60 cm nel quale viene posto un tubo in PVC di diametro di 140 mm lungo almeno 80 cm e poggiate direttamente sopra un letto di sabbia. Il fissaggio del montante nel foro avverrà con sabbia mista a cemento e con la sigillatura superficiale con una corona di malta.Nella fornitura si intende compresa tutta la bulloneria e la carpenteria necessaria all'assemblaggio del staccionata e quanto altro necessario per dare il lavoro finito a regola d'arte. SpCap 1 - Lavori a corpo <b>euro (quaranta/67)</b>	m	40,67
Nr. 37 art. 047 D.005.060.01 010.050	Segnali di pericolo come da fig. II 1 a fig. II 35 del D.P.R. 16/12/92 n° 495 (escluse figg. II 10 e 11), in alluminio con pellicola:Classe 2 (alta rifrangenza) - di formato normale SpCap 1 - Lavori a corpo <b>euro (quaranta/31)</b>	cad.	40,31
Nr. 38 art. 048 D.005.060.01 510.050	Segnali di precedenza come da fig. II 36 a fig. II 43 escluse figg. II 37-41-42 del D.P.R. 16/12/92 n° 495, in alluminio con pellicola:Classe 2 (alta rifrangenza) - di formato normale SpCap 1 - Lavori a corpo <b>euro (quaranta/31)</b>	cad.	40,31
Nr. 39 art. 049 D.005.060.01 530.005	Segnali ottagonali di "STOP" come fig. II 37 del D.P.R. 16/12/92 n° 495, in alluminio con pellicola classe 2 (alta rifrangenza).Classe 2 (alta rifrangenza) - di formato normale SpCap 1 - Lavori a corpo <b>euro (ottantacinque/45)</b>	cad.	85,45
Nr. 40 art. 050 D.005.060.02 510.050	Segnali di obbligo come da fig. II 80 a fig. II 99 esclusa fig. II 97 del D.P.R. 16/12/92 n° 495, in alluminio con pellicola:Classe 2 (alta rifrangenza) - di formato normale SpCap 1 - Lavori a corpo <b>euro (trentaotto/17)</b>	cad.	38,17
Nr. 41 art. 051 D.005.060.02 510.060	idem c.s. ....alluminio con pellicola: Classe 2 (alta rifrangenza) - di formato grande SpCap 1 - Lavori a corpo <b>euro (ottanta/09)</b>	cad.	80,09
Nr. 42 art. 052 D.051.080.00 010.005	Fornitura e posa in opera di vernice, su superfici stradali, per formazione di strisce longitudinali continue, discontinue e doppie, della larghezza di cm 12, compreso l'onere del tracciamento e della pulizia.per ogni iscrizione SpCap 1 - Lavori a corpo <b>euro (zero/35)</b>	m	0,35
Nr. 43 art. 053 D.051.085.00	Posa in opera di sostegni tubolari di mm 48, mm 60 o mm 90 di qualsiasi altezza e dimensione, anche per controventature, eseguita con fondazione in cls classe 200 di dimensioni idonee a garantire la perfetta stabilità in rapporto al tipo di segnale, al vento ed alla natura del suolo d'impianto.Nel prezzo sono pure compresi lo scavo, il rinterro, l'eventuale acciaio d'armatura, il montaggio di un		

Num.Ord. TARIFFA	DESCRIZIONE DELL'ARTICOLO	unità di misura	PREZZO UNITARIO
010.010	segnale ed ogni altro onere e magistero per l'esecuzione del lavoro a regola d'arte.Nel caso di fondazioni multiple per la posa di pannelli di preavviso o similari si intende compreso e compensato il montaggio di detto segnale.Per ciascun blocco di fondazione come descritto nei tipi:delle dimensioni di cm 50 x 50 x 50 SpCap 1 - Lavori a corpo <b>euro (cinquantanove/49)</b>	cad.	59,49
Nr. 44 art. 054 A.001.005.00 010.005	Operaio specializzato SpCap 1 - Lavori a corpo <b>euro (trentasette/26)</b>	h	37,26
Nr. 45 art. 060 D.051.010.00 010.005	Fornitura e posa in opera di manufatti in ferro lavorato (ringhiere, parapetti, griglie, ecc.) eseguiti a disegno semplice con l'impiego di qualsiasi tipo di profilato, laminato, stampato, ecc., secondo i tipi ed i disegni che verranno forniti dalla Direzione dei Lavori, in opera compresa la verniciatura con due mani a colore, previa una mano di antiruggine, compreso altresì eventuali opere provvisorie: anditi centine, sostegni, puntelli, ecc., ed ogni altro onere per dare il lavoro compiuto a perfetta regola d'arte.- per griglie o manufatti leggeri SpCap 1 - Lavori a corpo <b>euro (quattro/82)</b>	kg	4,82
Nr. 46 art. 061 D.051.010.00 010.010	idem c.s. ...d'arte.- per ringhiere, parapetti o altri manufatti pesanti SpCap 1 - Lavori a corpo <b>euro (due/84)</b>	kg	2,84
Nr. 47 art.002 A.002.005.00 040.020	ESCAVATORE GOMMATO Nolo di escavatore meccanico gommato in condizioni di piena efficienza, compreso l'operatore addetto continuativamente alla manovra e le spese annesse per il perfetto funzionamento del mezzo. potenza oltre 60 kW fino a 80 kW SpCap 1 - Lavori a corpo <b>euro (ottantaquattro/16)</b>	h	84,16
Nr. 48 art.011 A.004.010.00 005.025	idem c.s. ...quantità da contabilizzare.croste selezionate di conglomerati bituminosi SpCap 1 - Lavori a corpo <b>euro (otto/91)</b>	t	8,91
Nr. 49 art.015 D.011.015.00 010.005	Preparazione dei piani di posa dei rilevati, compreso lo scavo di scoticamento per una profondità` media di cm 20 e/o della necessaria gradonatura come indicato nei particolari, previo taglio degli alberi e dei cespugli esclusa la lavorazione del legname recuperabile, estirpazione ceppaie, carico, trasporto a rifiuto o a reimpiego come alla voce "Scavo di sbancamento" delle materie di risulta anche con eventuale deposito provvisorio e successiva ripresa, compattamento del fondo dello scavo fino a raggiungere la densita` prescritta, il riempimento dello scavo ed il compattamento dei materiali appartenenti ai gruppi A1, A2-4, A2-5, A3, provenienza come specificata nei tipi, all'uopo impiegati, fino a raggiungere le quote del terreno preesistente.- provenienti da cave prestito SpCap 1 - Lavori a corpo <b>euro (cinque/16)</b>	m <sup>2</sup>	5,16
Nr. 50 art.016 D.011.015.00 020.005	SISTEMAZIONE IN RILEVATO Sistemazione in rilevato od in riempimento di materiali provenienti sia dagli scavi, se ritenuti riutilizzabili dalla D.L. , che dalle cave di prestito; compreso il compattamento a strati non superiori a 50 cm fino a raggiungere la densita` prescritta; compreso l'eventuale inumidimento; comprese la sagomatura e profilatura dei cigli, delle banchine e delle scarpate rivestite con 20 cm di terra vegetale proveniente dai movimenti di terra o in difetto compensata con l'apposito prezzo; compresa ogni lavorazione ed onere previsti nelle Norme Tecniche per dare il rilevato compiuto a perfetta regola d'arte. SpCap 1 - Lavori a corpo <b>euro (due/41)</b>	m <sup>3</sup>	2,41
Nr. 51 art.017 D.011.015.00 110.005	FORMAZIONE DI RILEVATI E RIEMPIMENTI CON MATERIALI NATURALI Fornitura di materiali idonei provenienti da cave di prestito, classificati secondo la normativa vigente in materia, compreso la cavatura, l'indennita` di cava, il carico, il trasporto con qualsiasi distanza stradale, lo scarico e la posa in opera del materiale e tutti gli altri oneri indicati nelle Norme Tecniche per dare il lavoro eseguito a regola d'arte, misurato in opera a seguito di bilancio delle terre. - per la formazione di rilevati, compattato in opera SpCap 1 - Lavori a corpo <b>euro (tredici/68)</b>	m <sup>3</sup>	13,68
Nr. 52 art.018 D.011.015.00 130.010	Materiali aridi aventi pezzatura compresa tra cm 2 e cm 20, esenti da materiali vegetali e terrosi, per strati anticapillari, forniti in opera al di sotto dei rilevati o della sovrastruttura compresa la compattazione meccanica, su superfici appositamente configurate secondo le istruzioni della D.L..La pezzatura da 2 a 20 cm puo` non corrispondere ad alcuna curva granulometrica, oppure comprendere solo parte di questo intervallo di pezzatura; comunque lo strato, se costituito da materiale prevalentemente grosso, deve essere coperto in superficie con materiale minuto, tanto da evitare che il materiale terroso di rilevato, che verra` a sovrapporsi, si introduca nello strato anticapillare. - se proveniente da cave di prestito SpCap 1 - Lavori a corpo <b>euro (ventitre/82)</b>	m <sup>3</sup>	23,82
Nr. 53 art.019 D.011.015.00 210.015	Strato anticontaminante in polipropilene o poliestere in telo "geotessile" avente le caratteristiche indicate nell'apposito articolo delle Norme Tecniche, del peso.- non inferiore 600 g/m2 SpCap 1 - Lavori a corpo <b>euro (cinque/83)</b>	m <sup>2</sup>	5,83
Nr. 54 art.021 D.051.020.00 010.005	Fornitura di terra vegetale proveniente da cave di prestito per la formazione di airole, piazzole, ecc. compreso la cavatura, l'indennita` di cava, la selezione e vagliatura, il carico, il trasporto con qualsiasi distanza stradale, lo scarico e tutti gli altri oneri indicati nelle Norme Tecniche, esclusa la sistemazione del materiale, misurata in opera. SpCap 1 - Lavori a corpo <b>euro (ventidue/55)</b>	m <sup>3</sup>	22,55



Num.Ord. TARIFFA	DESCRIZIONE DELL'ARTICOLO	unità di misura	PREZZO UNITARIO
Nr. 55 art.022 D.041.010.00 010.020	Impianto del cantiere per esecuzione di fondazioni indirette e/o consolidamento di terreni comprensivo di approntamento delle strade di accesso e di movimentazione interna, ammassamento e ripiegamento delle attrezzature, pagato una sola volta anche per impieghi in più zone di lavoro.Nel prezzo si intende compreso e compensato l'onere per il carico, il trasporto e lo scarico delle attrezzature, sia in andata che nel ritorno, necessarie per l'esecuzione dei lavori e quanto altro necessario per dare ogni cantiere pronto al funzionamento.- micropali o tiranti SpCap 1 - Lavori a corpo <b>euro (milleseicentoventi/00)</b>	cad.	1'620,00
Nr. 56 art.023 D.041.010.00 210.020	Pali di piccolo diametro (micropali) per opere di nuova costruzione eseguiti all'aperto senza limitazioni di spazio, anche inclinati, escluso l'impianto di cantiere, l'indennità di discarica il trattamento delle teste dei pali e le prove di carico eccedenti quelle previste dalle Norme Tecniche; eseguiti in terreni di qualsiasi natura e consistenza, compresa la roccia dura, mediante trivellazione a rotazione o rotopercolazione senza la presenza delle tubazioni di incamicatura (l'eventuale onere sarà remunerato a parte). Nel prezzo è compreso il carico, scarico e trasporto a discarica del materiale di risulta entro una distanza stradale di km10, l'onere della presenza di eventuali armature, la successiva iniezione a pressione di malta o miscela cementizia con assorbimento fino a 3 volte il volume teorico del foro, esclusa la fornitura e posa in opera del lamierino e dell'armatura.Per tutta la sua lunghezza e con diametro del foro come specificato nei tipi:- diametro 200 - 220 mm SpCap 1 - Lavori a corpo <b>euro (cinquantatre/34)</b>	m	53,34
Nr. 57 art.042 D.011.020.00 120.005	Finitura superficiale alla fondazione stradale in misto granulare stabilizzato giudicato idoneo dalla D.L., per uno spessore minimo compreso di cm 5, comprese le prove di laboratorio, la lavorazione ed il costipamento dello strato con idonee macchine per ottenere la sagomatura prevista nelle sezioni tipo di progetto, compresa ogni fornitura, lavorazione ed onere per dare il lavoro compiuto secondo le modalità prescritte nelle Norme Tecniche,pronto per la stesa della successiva sovrastruttura. SpCap 1 - Lavori a corpo <b>euro (uno/71)</b>	m <sup>2</sup>	1,71
Nr. 58 art.043 D.051.030.00 135.015	Fornitura, stesa e costipamento di conglomerato bituminoso, confezionato a caldo con caratteristiche prestazionali conformi alle relative Norme Tecniche indicate nel Capitolato Speciale d'Appalto, per la formazione dello strato unico, binder chiuso (tipo E), avente granulometria di mm 0-25 e composto da aggregati di primo impiego ottenuti per frantumazione, opportunamente miscelati con bitume avente caratteristiche di coesione ed adesione conformi alle Specifiche Tecniche, compreso guardiania, segnaletica ed ogni altro onere per dare il lavoro finito a regola d'arte.Esclusa la sola eventuale pulizia e successiva spruzzatura del piano d'appoggio.dello spessore compreso di 60 mm SpCap 1 - Lavori a corpo <b>euro (undici/40)</b>	m <sup>2</sup>	11,40
Nr. 59 art.055 A.001.005.00 010.010	Operaio qualificato SpCap 1 - Lavori a corpo <b>euro (trentaquattro/48)</b>	h	34,48
Nr. 60 art.056 A.001.005.00 010.015	Operaio comune SpCap 1 - Lavori a corpo <b>euro (trenta/85)</b>	h	30,85
Nr. 61 art.057 B.039.005.00 005.005	Fornitura e posa in opera di elementi metallici per l'esecuzione di strutture complete, realizzate con profilati in acciaio Fe510D/S355J2G3, laminati a caldo, assemblati in opera come da disegni esecutivi e calcoli statici, in conformità alle normative vigenti ed emanate prima dell'inizio dei lavori. Fanno parte della struttura, oltre agli elementi principali, travature e colonne, tutti gli elementi complementari necessari quali piastre per appoggio o giunzione, fazzoletti, controventi, ecc.Nel prezzo si intende compensato, e quindi non rientrante nel peso, il maggior onere per lo sfrido, la bulloneria ad alta resistenza (dadi e bulloni) o le saldature (compresi elettrodi ed energia), la formazione di strutture o controventature provvisorie ed ogni altro materiale accessorio.Nel prezzo si intendono inoltre compresi e compensati gli oneri per la formazione ed il disfacimento dei ponteggi, trasporto, sollevamento ed abbassamento fino ad altezze di 25.00 m, una mano di antiruggine oleofenolica al minio di piombo data a pennello od a spruzzo e quanto altro necessario per dare il lavoro finito a regola d'arte. travature piene normalizzate con unioni bullonate SpCap 1 - Lavori a corpo <b>euro (tre/75)</b>	kg	3,75
Nr. 62 art.058 B.039.005.00 030.015	Sovrapprezzo per verniciatura di elementi di strutture e manufatti metallici vari, realizzata, a spruzzo od a pennello, con polveri epossidiche di alta qualità, finitura sia lucida che opaca, nel colore e nell'aspetto a scelta della D.L., previa opportuna preparazione del fondo in modo da ottenere un supporto idoneo al successivo trattamento.Nel prezzo si intende compreso e compensato ogni maggior onere aggiuntivo per dare il lavoro finito a regola d'arte. fuori opera: strutture e manufatti con elementi pieni SpCap 1 - Lavori a corpo <b>euro (uno/50)</b>	kg	1,50
Nr. 63 art.059 B.039.010.00 010.005*	Fornitura e posa in opera di corrimano metallici realizzati in lamiera pressopiegata o con profilati tubolari normalizzati in acciaio inox AISI304, completi di mensole, eventuali piastre di appoggio, ecc., eseguiti ed assemblati come da disegni esecutivi, posti in opera mediante zanche e/o viti e tasselli ad espansione in numero e dimensioni sufficienti a garantire stabilità all'intero manufatto.Nel prezzo si intende compensato, e quindi non rientrante nel peso, il maggior onere per lo sfrido, la bulloneria ad alta resistenza (dadi, bulloni, viti e tasselli ad espansione), le saldature (compresi elettrodi ed energia) ed ogni altro materiale accessorio.Nel prezzo si intendono inoltre compresi e compensati gli oneri per trasporti, sollevamenti ed abbassamenti e quanto altro necessario per dare il lavoro finito a regola d'arte. corrimano lineari piani od inclinati SpCap 1 - Lavori a corpo <b>euro (dieci/54)</b>	kg	10,54
	Trento, 13/11/2012		

